

# AB „Linas Agro Group“

Eilinis visuotinis akcininkų  
susirinkimas

2021 m. spalio 29 d.

The logo for Linas Agro's 30th anniversary. It features the number '30' in a stylized blue font with a white outline, followed by the word 'linas' in blue, 'agro' in a darker blue, and 'metų' in a smaller blue font below 'linas'.

30 linas agro  
metų

**Mažvydas Šileika**

**Finansų direktorius ir kontaktas investuotojams**

„Linus Agro Group“ dirba nuo 2020

10 metų profesinė patirtis bankininkystės ir laivybos srityse

Magistro laipsnis laivybos, žaliavų prekybos ir finansų srityje/  
City University London Cass Business school



+370 619 19 403



m.sileika@linasagro.lt



# Susirinkimo darbotvarkė

Įvadas: trumpai apie Grupę

p. 4-7

1. Bendrovės **Audito komiteto veiklos ataskaitos pristatymas**
2. Nepriklausomų **auditorių išvados pristatymas**
3. 2020–2021 finansinių metų Bendrovės **konsoliduotojo metinio pranešimo pristatymas**

Balsavimas nevykdomas

4. Bendrovės **atlygio ataskaitos patvirtinimas** p. 8
5. Finansinių metų, pasibaigusių 2021 m. birželio 30 d., konsoliduotų ir Bendrovės **finansinių ataskaitų rinkinio tvirtinimas** p. 9-29
6. Bendrovės **pelno (nuostolių) paskirstymo tvirtinimas** p. 9-29
7. Bendrovės finansinių ataskaitų **auditą atlikiančios audito įmonės rinkimas** ir paslaugų kainos nustatymas p. 30
8. Bendrovės **įstatinio kapitalo didinimas** p. 31
9. Visų Bendrovės **akcininkų pirmumo teisės įsigyti naujai išleidžiamas akcijas atšaukimas**, siekiant neatlygintinai suteikti Bendrovės akcijų darbuotojams ir (ar) organų nariams p. 31
10. Bendrovės **įstatų naujos redakcijos tvirtinimas** p. 31
11. Pasirašytų **akcijų apmokėjimo tvarkos ir terminų nustatymas** p. 31
12. Bendrovės **buveinės keitimas** p. 32

# Esame

tarptautinė vertikaliai integruota  
žemės ūkio ir maisto verslo Grupė



prekės ir  
paslaugos  
žemdirbiams

žemės ūkio  
produktų  
gamyba

grūdų ir  
žaliavų  
pašarams  
paruošimas ir  
pardavimas

maisto  
produktai

1991  
įsteigta

2010  
listinguojama  
nuo

2 102  
darbuotojai

942  
mln. eurų  
konsoliduotos  
pajamos

33,5  
mln. eurų  
konsoliduota  
EBITDA

149  
mln. eurų  
kapitalizacija

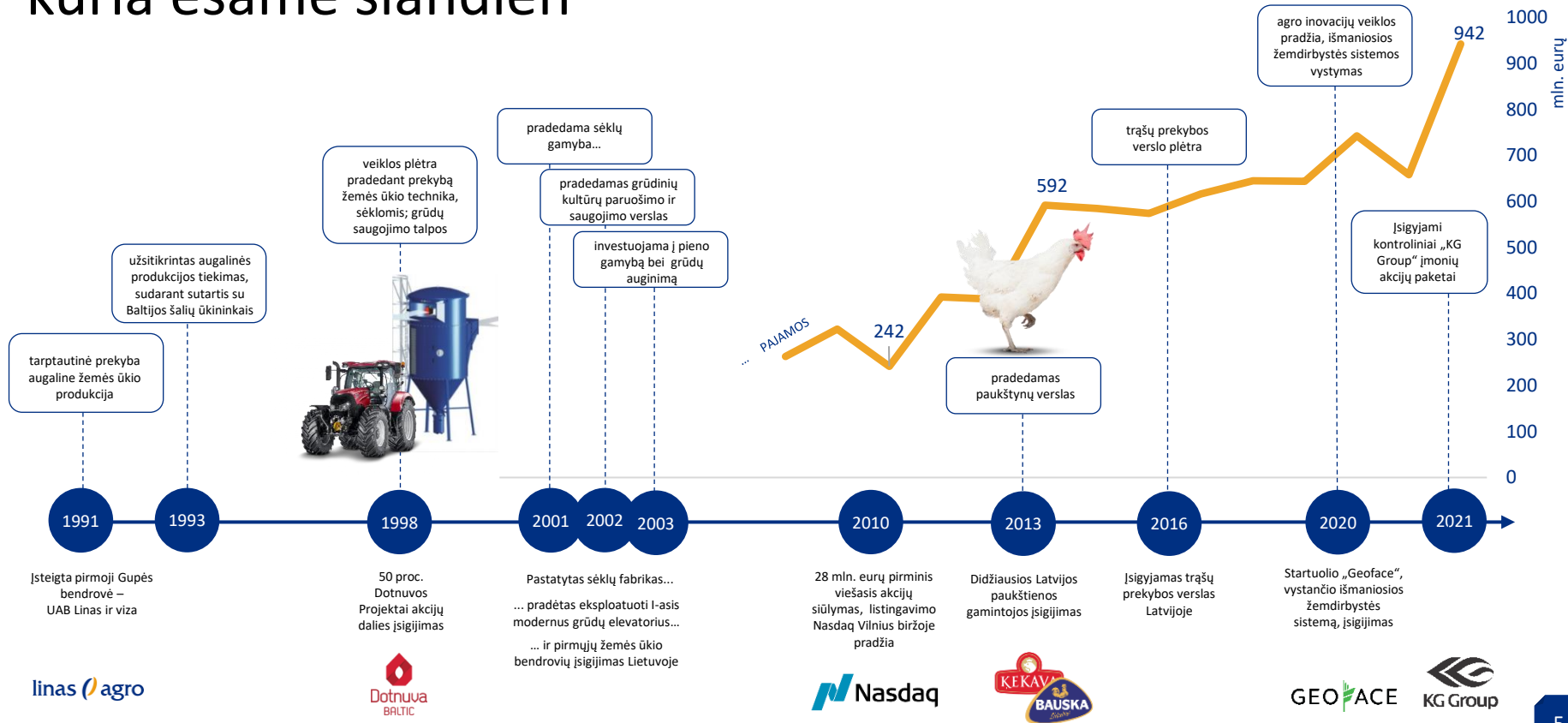
340  
tūkst. tonų  
grūdų saugojimo  
talpos nuosavuose  
elevatoriuose

18.3  
tūkst. ha  
dirbamos žemės

3,16  
mln. tonų  
parduotos  
produkcijos

\*Konsoliduotų pajamų, EBITDA ir pardavimo apimčių duomenys – 2021-06-30, kapitalizacija 2021-10-27

# Pagrindiniai etapai tampant Grupe, kuria esame šiandien



# „Linas Agro Group“ ataskaitinio laikotarpio pabaigoje

AB „Linas Agro Group“ valdė **42** įmonės\* Lietuvoje, Latvijoje, Estijoje, Ukrainoje

Prekyba grūdais, žaliavomis pašarams, sėklomis, mikroelementais, kt.	Žemės ūkio produktų gamyba	Maisto produktai	Žemės ūkio technika ir agro - inovacijos
<b>4</b> įmonės prekyba LT, LV, EE, UA	<b>7</b> įmonės žemės ūkio veikla LT	<b>5</b> įmonės veisimas, skerdimas, gamyba ir prekyba LV, LT	<b>3</b> įmonės prekių ir paslaugų teikimas ūkininkams LT, LV, EE
<b>5</b> įmonės grūdų ir žaliavų pašarams paruošimas (elevatoriai) LT, LV	<b>10</b> įmonės žemės ūkio paskirties žemės nuoma ir valdymas LT		<b>1</b> įmonė išmaniosios žemdirbystės sprendimai LT
<b>1</b> įmonė ekspedijavimo paslaugų teikimas Grupės įmonėms LT			

2020-2021 finansiniais metais:

- Linas Agro OU – įsteigta prekybos įmonė Estijoje, suformuotas 1 mln. eurų įstatinis kapitalas
- Tęstiniai reorganizavimo veiksmai siekiant konsoliduoti tris elevatorių įmones Lietuvoje (UAB KUPIŠKIO GRŪDAI, UAB Karčemos bendrovė, UAB „Linas Agro“ Grūdų centrai)

\*iš 42 įmonių, 1 – pavaldžiųjų įmonių valdymo įmonė, 4 – veiklos nevykdančios įmonės ir 1 – likviduojama įmonė

# Pagrindiniai segmentai



## Prekės ir paslaugos žemdirbiams

Sėklų, augalų apsaugos priemonių, trąšų, žemės ūkio technikos ir įrangos pardavimas; grūdų valymo, džiovavimo, sandėliavimo kompleksų bei gyvulininkystės fermų įrengimas

Veikla

Įmonės



linas agro

LT, LV, EE

Veiklos geografija

Ataskaitinio laikotarpio pajamos / vid. pajamų dalis per pask. 5 metus

180 mln. eurų / 22 proc.

Ataskaitinio laikotarpio EBIT

8,8 mln. eurų

Turtas iš viso

169 mln. eurų

Pagrindiniai klientai ir geografijos

Ūkininkai

LT, LV, EE

Pagrindiniai projektai

- Tęstinis išmaniosios žemdirbystės sistemos vystymas (startuolis „GeoFace“)
- Tęstinis žemės ūkio technikos nuomos paslaugos vystymas



## Žemės ūkio produktų gamyba

Grūdų, aliejinių sėklų, cukrinių runkelių auginimas, pieno gamyba

linas agro

LT

33 mln. eurų / 4 proc.

11,4 mln. eurų

96 mln. eurų

Didžiąja dalimi „Linas Agro Group“ įmonės

LT

- Tęstinė pieno ūkių modernizacija
- Aktyvus dirbamos žemės paketo valdymas



## Grūdų ir žaliavų pašarams paruošimas ir pardavimas

Prekyba grūdais, aliejinėmis sėklomis ir žaliavomis pašarams; grūdų sandėliavimo ir transportavimo paslaugos

linas agro

LT, LV, EE, UA

680 mln. eurų / 67 proc.

6,1 mln. eurų

79 mln. eurų

Prekybininkai

LT, LV

- Jungtinės „KGG“ ir „Linas Agro Group“ veiklos sinergijų išgavimas



## Maisto produktai

Pilno ciklo paukštininkystė, įskaitant paukščių veisimą, paukštienos produkcijos gamybą, prekybą vištiena ir jos gaminius, pašarų gamybą



LT, LV

72 mln. eurų / 11 proc.

-2 mln. eurų

64 mln. eurų

Mažmenininkai, HORECA

LT, LV, Skandinavija

- Gamybos ir transporto robotizacija
- Energijos taupymo projektai
- Vištienos gamybos apimčių didinimas



# Finansinė informacija

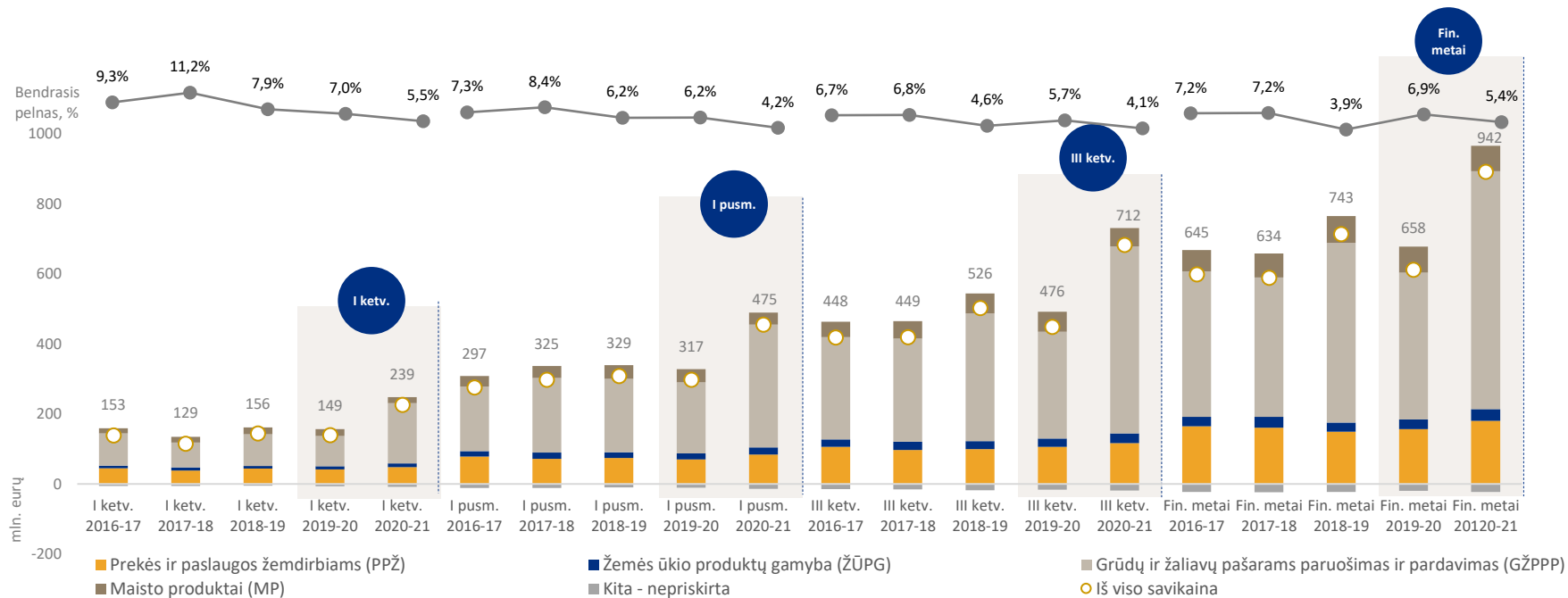
už 2020-2021 finansinius metus

Bendrovės finansiniai metai prasideda liepos 1 d.



# Rekordinės ataskaitinio laikotarpio pajamos

## Bendrojo pelningumo ir segmentų pajamų dinamika

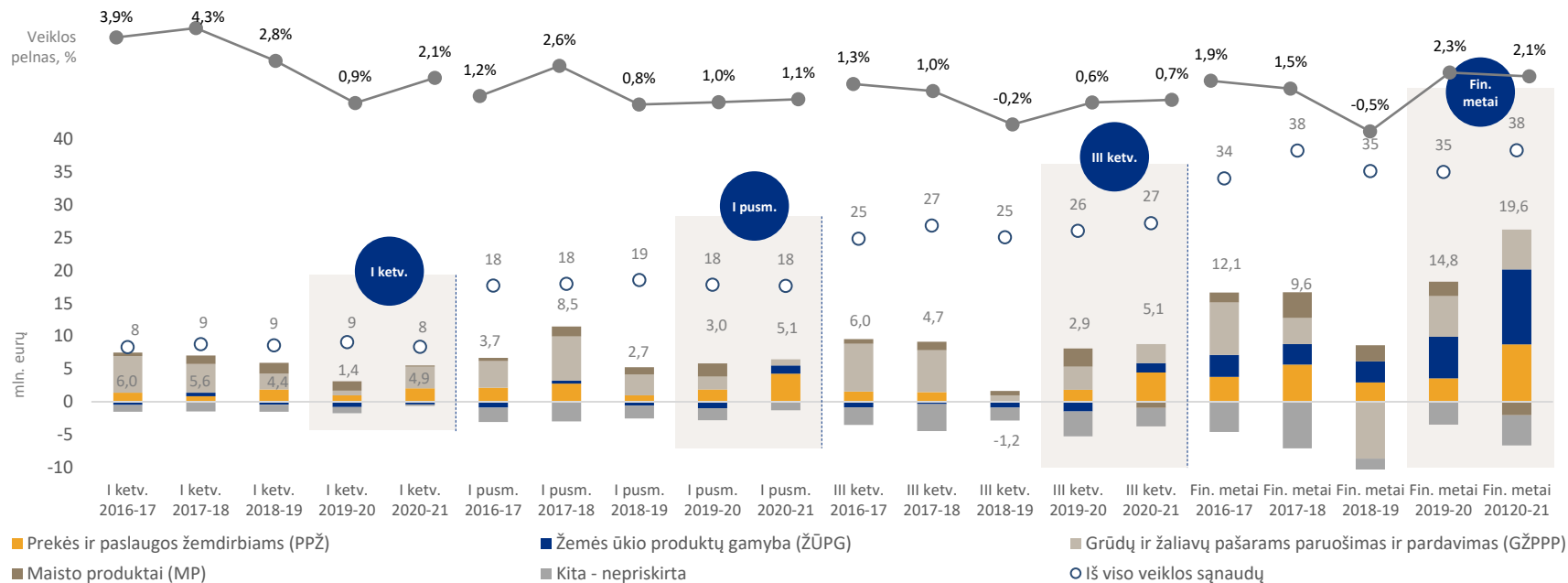


- Rekordinis 2020/2021 derlius atsispindi LNA pelno (nuostolių) ataskaitos pajamų eilutėje
- Pagrindinių pajamų generatoriumi išlieka GŽPPP segmentas, reprezentuojantis 67 proc. nuo bendrojo pajamų krepšelio (5 m. vidurkis)

- Grafikas iliustruoja pasikartojančią Grupės verslui būdingą tendenciją – II ir III ketv. sumažėjęs bendrasis pelningumas atstatomas per IV ketv.
- Susiduriama su bendra bendrojo pelningumo mažėjimo tendencija per daugelį metų

# Išaugusių pajamų ir stabilių išlaidų kombinacija

## Veiklos pelningumo dinamika

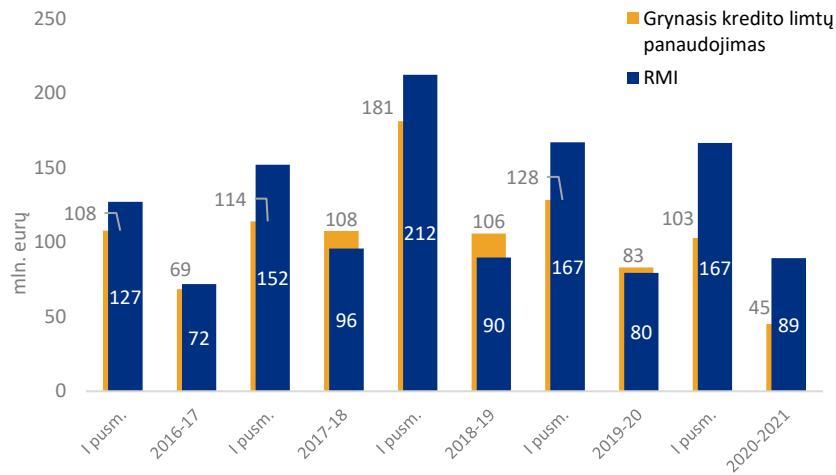


- Augant veiklos apimtims grupės veiklos sąnaudos iš esmės išliko stabilios ir ženkliai dalimi kompensavo didėjusią savikainą
- Stipriai gerėjo „ŽŪPG“ ir „PPŽ“ segmentų veiklos pelningumas; pastebėtina, kad „ŽŪPG“ veiklos rezultatui įtakos turėjo 1,9 mln. eurų pelnas, susijęs su žemės valdančių bendrovių pardavimu 2020 m. lapkritį

- „GŽPPP“ segmento veiklos pelnas buvo mažesnis dėl sudėtingos prekybos didelio kainų kintamumo sąlygomis, o taip pat daliai tiekėjų nevykdant sutarčių
- Žaliavų, kt. dedamųjų kainos išliko aukštos, o produkcijos kainos atsistatė tik IV ketv. – visa tai turėjo neigiamos įtakos „MP“ segmento veiklos rezultatui

# Solidus Balansas\* ir kruopštus apyvartinio kapitalo valdymas

## Trumpalaikių paskolų ir atsargų santykis



## Likvidumas

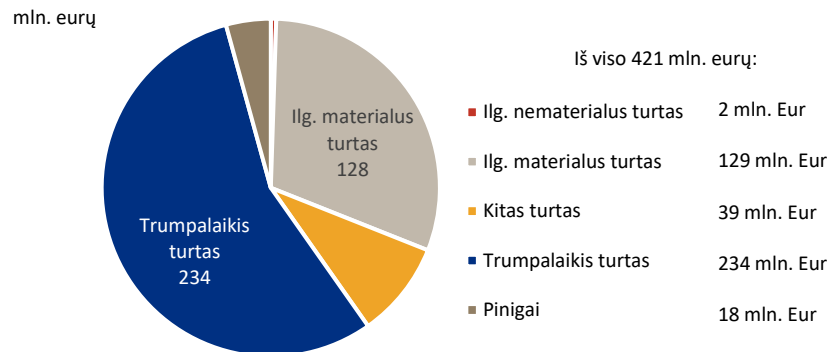
**>140** mln. eurų bendras prieinamų kredito limitų dydis bankuose

RMI (angl. Readily Marketable Inventories) - Grupės bendrovių atsargos

\* Balansas suprantamas kaip Finansinės būklės ataskaita

\*\* Turto suma nurodyta remiantis 2021-06-30 finansinių ataskaitų duomenimis

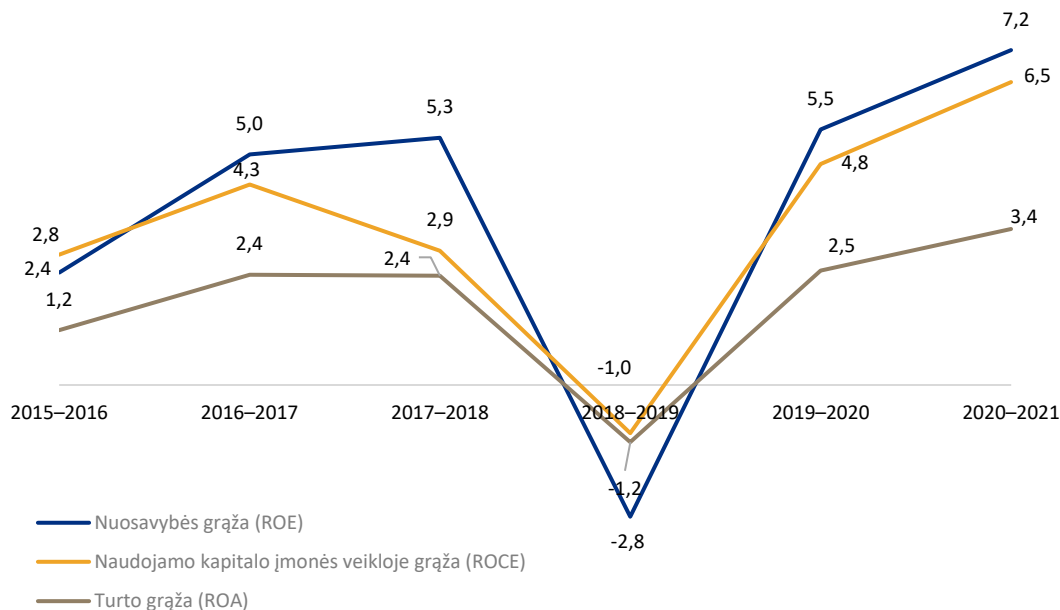
## Turto iš viso\*\*



- Svariausių balanso dalį sudaro trumpalaikis turtas ir trumpalaikiai įsipareigojimai, atspindintys prekybos veiklos atsargas bei ūkininkų finansavimą
- Didžioji trumpalaikės skolos dalis yra naudojama atsargų finansavimui, antra pagal dydį dalis - iš ūkininkų gautinos sumos
- Grupės nuosavybės pozicija: 196 mln. eurų, kapitalo rodiklis – 47 %.
- Grynoji finansinė skola/EBITDA - 3,2x (įskaitant TFAS16)

# Vertės akcininkams kūrimas

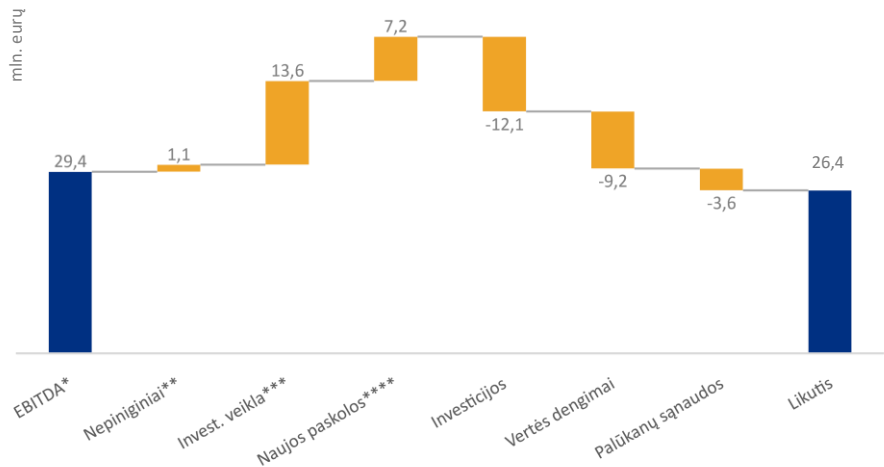
Turto, nuosavybės ir viso Bendrovės veikloje naudojamo kapitalo grąža, proc.



- Po nuostolingų 2018–2019 fin. metų grąžos rodikliai atsistatė ir viršija istorinius lygius
- 5 metų vidurkis, neįskaitant 2018–2019 fin. metų rezultato:
  - turto grąža - 2,3 proc.
  - nuosavybės grąža - 4,8 proc.
  - veikloje naudojamo kapitalo grąža - 3,8 proc.
- Didelis vadovų dėmesys grąžos rodikliams, nustatyti konkretūs ir palyginami tikslai
- Grupė siekia optimalios kapitalo grąžos ir numato **8%** kaip tikslinę ROCE reikšmę

# „Atidėjome didžiajam pirkiniui“

## Generuojami piniginiai srautai



## ir jų paskirstymo alternatyvos

1

Gerėjantys finansiniai rodikliai

Grynoji skola/EBITDA*	(<= 6.5x)	3.7x (prieš metus 5.8x)
Grynoji ilgalaikė skola/EBITDA*	(<= 2.5x)	1.5x (prieš metus 2.0x)

2

Investicijos

didžioji dalis sukauptų lėšų nukreiptos kaip nuosavybės dalis įsigyjant „KGG“ (bendra kaina - banko finansavimas - sulaikytos sumos)

3

Dividendai

- išmokėjimas sulaikytas trečius metus iš eilės

- Grupė susiaurino investicijų apimtį, vykdydama tik prioritетines kapitalo investicijas, taip pat uždirbo pardavus žemes valdančias bendroves 2020 m. lapkritį
- Nepaisant šiek tiek padidėjusių finansavimo maržų, dėl efektyvesnio skolinio kapitalo naudojimo finansinės išlaidos galiausiai buvo šiek tiek mažesnės nei prieš metus

\* EBITDA eliminuojant TFAS16 įtaką

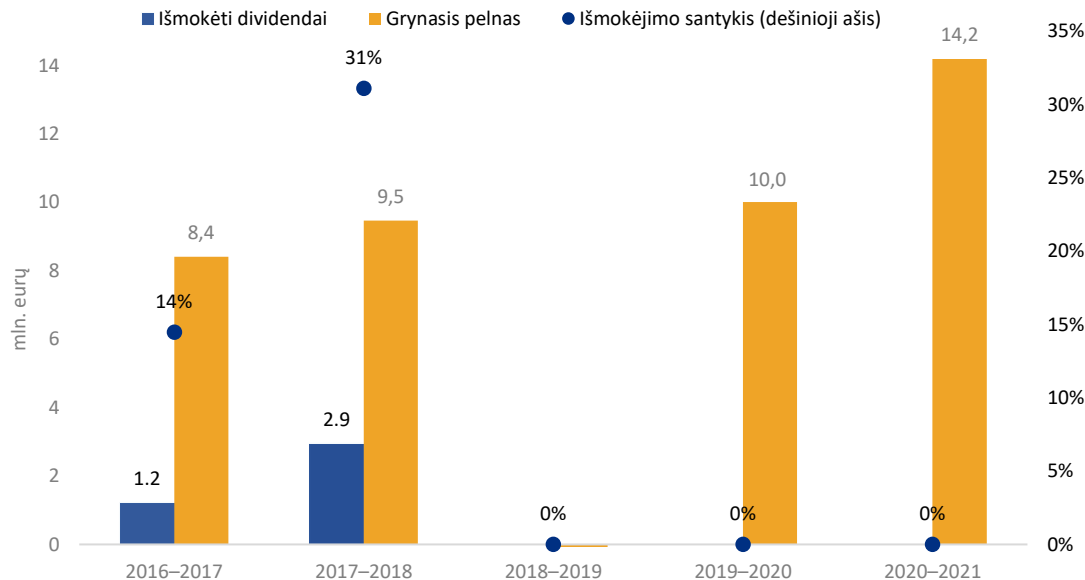
\*\* biologinio turto tikrosios vertės pokytis (įvertinus praėjusio ataskaitinio laikotarpio biologinio turto tikrosios vertės pokytį)

\*\*\* finansinio turto pardavimas (dukterinės įmonės)

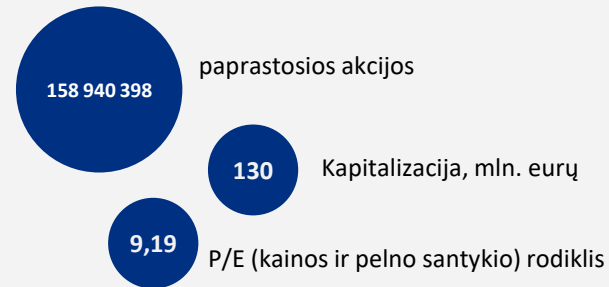
\*\*\*\* naujos ilgalaikės paskolos ir finansinis lizingas

# Grąža akcininkams

## Istoriškai išmokėti dividendai ir išmokėjimo santykis



## Bendrovės akcijos



- Dividendų mokėjimas sustabdytas trejus metus: 2018–2019 m. – dėl prastų rezultatų, 2019–2020 ir 2020–2021 – dėl „Kauno Grūdų“ grupės įsigijimo;
- 5 metų išmokėjimo santykio vidurkis (nuo 2016–2017 iki 2020–2021: 9 proc.)

# Prekės ir paslaugos žemdirbiams

Nuo 1993



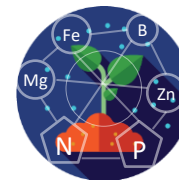
Sertifikuotos  
sėklos



Trašos



Augalų apsaugos  
priemonės



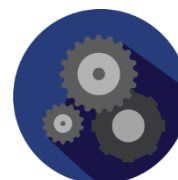
Mikroelementai



Grūdų sandėliavimo  
kompleksų, gyv.  
fermų įrengimas



Žemės ūkio  
technika



Atsarginės dalys ir  
serviso paslaugos



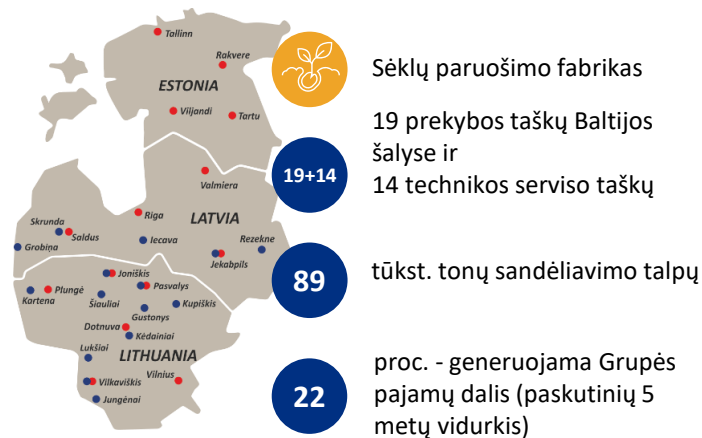
Išmaniosios  
žemdirbystės  
sistema

# Pagrindiniai duomenys ir pastarieji įvykiai

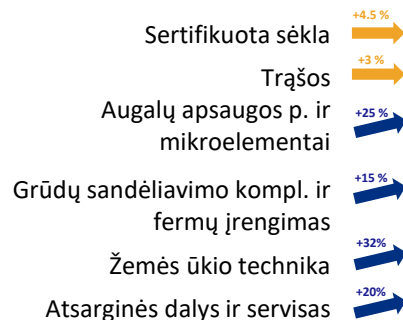
## • 2020-2021 finansiniais metais:

- išmaniosios žemdirbystės sistemą vystančio startuolio „GeoFace“ įsigijimas ir programos naudojimo pradžia Lietuvoje bei Latvijoje;
- sėklų sandėlio statyba (sėkmingai užbaigta iki 2021 m. rugsėjo);
- augančių pardavimų tendencija visose pozicijose, iš kurių sparčiausiai didėjo žemės ūkio technikos, taip pat augalų apsaugos priemonių ir mikroelementų pardavimai;
- ženkliai išaugęs pelningumas – veiklos pelno marža: 4,9 proc. lyginant su 2,4 proc. 2019–2020 finansiniais metais.

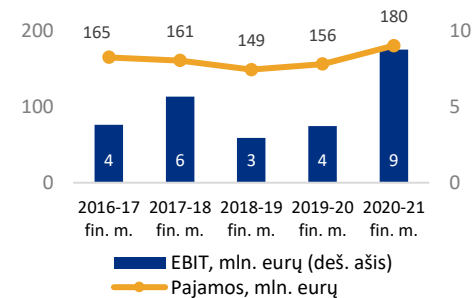
2021/06/30:



Pagrindinės pardavimų tendencijos, 2020-2021 fin. metais\*:



Išaugęs pelningumas:



\*Lyginant su praėjusių finansinių metų rezultatu



# Žemės ūkio produktų gamyba

Nuo 2003



Grūdų  
auginimas



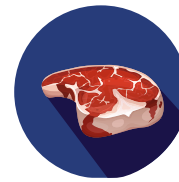
Rapsų  
auginimas



Cukrinių  
runkelių  
auginimas



Pieno gamyba



Mėsinių galvijų  
auginimas

# Pagrindiniai duomenys ir pastarieji įvykiai

## • 2020–2021 finansiniais metais:

- segmento įmonės pardavė 30 proc. daugiau augalininkystės produkcijos, palyginti su tuo pačiu laikotarpiu praėjusiais metais;
- pajamos iš pieno pardavimo padidėjo 5 proc., tam daugiausia įtakos turėjo laipsniškas pieno supirkimo kainų atsistatymas (nuo ataskaitinio laikotarpio pradžios padidėjo maždaug 4 proc.);
- sprendimas nutraukti nuostolingą pieno ūkį Kėdainių rajono ŽŪB „Nemunus“;
- 2020–2021 finansinių metų derliui buvo apsėta daugiau kaip 15 tūkst. ha; dėl nepalankių oro sąlygų paskutinio fin. metų ketvirčio metu pasėlių (ypač vasarinių) būklė perklasifikuota į „gera arba patenkinama“, lyginant su ankstesnių etapų vertinimu „labai gera ar gera“ būkle;
- 1,9 mln. eurų vienkartinis pelnas, susijęs su žemės valdančių bendrovių pardavimu 2020 m. lapkritį;



Pagrindinės pardavimų tendencijos, 2020-2021 fin. metais\*:

Grūdų auginimas



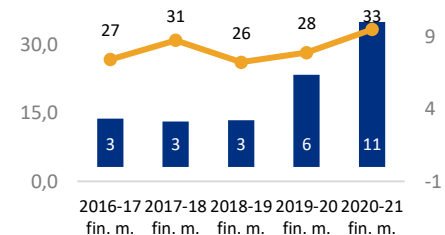
Pieno gamyba



Mėsinių galvijų auginimas



Efektivumo didinimo pastangų ir palankių išorinių faktorių rezultatas



■ EBIT, mln. eurų (deš. ašis)  
— Pajamos, mln. eurų

# Grūdų ir žaliavų pašarams paruošimas ir pardavimas

Nuo 1991



Grūdai



Aliejinės sėklos



Žaliavos pašarams



Ekologiškai grūdai  
ir aliejinės sėklos



Grūdų sandėliavimas  
ir paruošimas

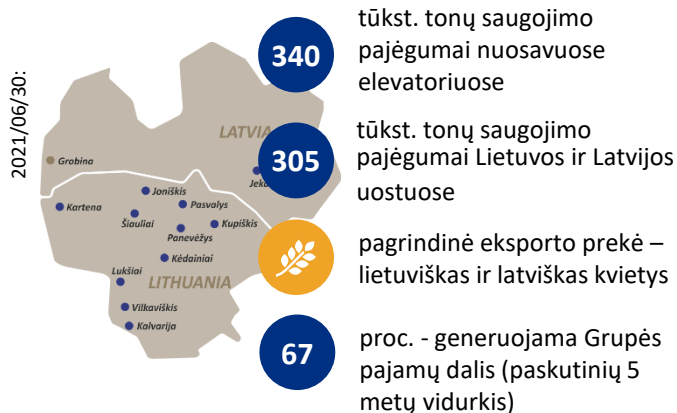


Logistikos  
paslaugos

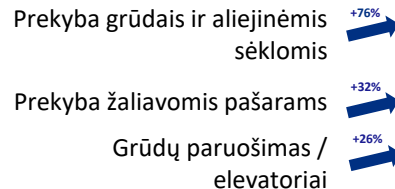
# Pagrindiniai duomenys ir pastarieji įvykiai

## • 2020-2021 finansiniais metais:

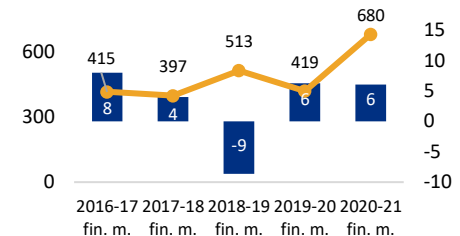
- įkurta prekybos įmonė Estijoje - Linas Agro OU
- besitęsianti elevatorių bendrovių reorganizacija (siekiama apjungti tris elevatorių bendroves Lietuvoje)
- padidinti grūdų ir kitų žemės ūkio žaliavų saugojimo pajėgumai uostuose (papildomai 60 tūkst. tonų)
- dėl dosnaus derliaus ir reikšmingo produktų kainų padidėjimo pardavimo tendencijos visose pozicijose gerėjo, tačiau pelningumas nukentėjo dėl rekordinio kainų kintamumo, dalies tiekėjų sutarčių sąlygų nevykdymo ir nenuoseklus fizinio likvidumo



Pagrindinės pardavimų tendencijos, 2020-2021 fin. metais\*:



Mastas - dar ne visas



■ EBIT, mln. eurų (deš. ašis)  
 — Pajamos, mln. eurų

\*Lyginant su praėjusių finansinių metų rezultatu

# Maisto produktai

Nuo 2013

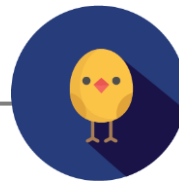
Pilnas gamybos ciklas



Pašarų malūnas



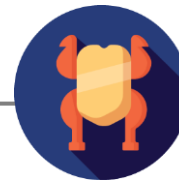
Tėviniai pulkai



Viščiukų perinimas



Broilerių auginimas



Vištienos produkcija

# Pagrindiniai duomenys ir pastarieji įvykiai

## • 2020-2021 finansiniais metais:

- besitęsianti COVID-19 pandemija ir karantino ribojimai smarkiai paveikė HORECA sektorių, išaugusi perprodukcija lėmė vidutinės paukštienos kainos mažėjimą
- pašarams naudojamų žaliavų (kukurūzų, kviečių, sojos pupelių, augalinio aliejaus) kaina priešingai - išaugo, taip dar labiau sumažindama pelningumą
- Grupės įmonės pagaliau užfiksavo ilgai lauktą kainų kilimą per paskutinįjį ataskaitinio laikotarpio ketvirtį, tačiau išliekant pašarų komponentų bei kitų išlaidų augimui - metinio pelningumo atkurti nepavyko

2021/06/30:



Latvijos paukštienos gamintojas:

- #1 - AS Putnu Fabrika Kekava
- #2 - SIA Lielzeltini



mažmeninės parduotuvės Latvijoje



viščiukų užauginti nenaudojant antibiotikų



proc. - generuojama Grupės pajamų dalis (paskutinių 5 metų vidurkis)

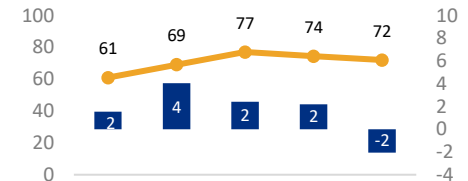


Pagrindinės pardavimų tendencijos, 2020-2021 fin. metais\*:

Vištiesenos produkcija  -4%



Augančių žaliavų kainų bei besitęsiančios perprodukcijos Europoje įtaka EBIT



2016-17 fin. m. 2017-18 fin. m. 2018-19 fin. m. 2019-20 fin. m. 2020-21 fin. m.

■ EBIT, mln. eurų (deš. ašis)  
— Pajamos, mln. eurų



# „Linas Agro Group“ įvykus įsigijimui

nuo 2021 liepos 15 d.

# Beveik 2 kartus didesnė

# 79

įmonės\* Lietuvoje, Latvijoje, Estijoje, Ukrainoje, Baltarusijoje, Lenkijoje, Rusijoje, Olandijoje, valdomos AB Linas Agro Group

# >5,600

darbuotojai

## Grūdai, žaliavos pašarams, trąšos, mikroelementai

4 + 8  
12 įmonės

prekyba  
LT, LV, EE, UA, BY, RU, PL

5 + 1  
6 įmonės

handling (elevators)  
LT, LV

1 + 0  
1 įmonė

supporting the Group  
in freight forwarding  
LT

## Žemės ūkio produktų gamyba

7 + 0  
7 įmonės

Žemės ūkio veikla  
(augalininkystė, pieno gamyba, mėsinių galvijų auginimas)  
LT

10 + 0  
10 įmonės

land holding  
LT

## Maisto produktai

5 + 9  
14 įmonės

Veisimas, skerdimas, vištienos produkcijos gamyba ir pardavimas; miltai, greito paruošimo maisto produktų, džiovėsėlių gamyba  
LV, LT, NL

## Žemės ūkio technika bei inovacijos

3 + 0  
3 įmonės

Pardavimai ir paslaugos ūkininkams  
LT, LV, EE

1 + 0  
1 įmonė

Išmaniosios žemdirbystės sprendimai  
LT

## Kita veikla

1 + 7  
8 įmonės

naminųjų gyvūnėlių ėdalo gamyba, dezinfekcija, kenkėjų kontrolės paruošimas, veterinarinės vaistinės aptarnavimas, logistikos paslaugų teikimas, turto valdymas  
LT, UK, RU

\*iš 79 įmonių, 5 – valdymo įmonės (nerodoma), 13 – veiklos nevykdančių įmonių (nerodoma) ir 1 – likviduojama įmonė (nerodoma); 1 įmonė veiklą vykdo trijuose segmentuose



# „Naujų formų“ LNA

linas agro



linas agro  
+  
KG Group

mln. eurų

Pajamos	942	697	1 640
EBITDA	31	33	63,5
Grynasis pelnas	15,6	5,9	21,5
Balanso dydis	400	320	720
RoE, %	7,9	3,9	6,2
RoCE, %	7,3	6,4	6,9
EBIT, %	2,3	1,9	2,1

## Susitelkę sklandžiai integracijai:

- tikimasi įgyvendinti per 2 metus
- KGG finansiniai metus suderinti su LNA sezoniniais metais
- KGG rizikos politiką suderinti su LNA praktika
- per daugelį metų pripažinimą pelniusius KGG prekinis ženklus išlaikyti
- pasiekti sinergijas dėka didesnės vertikalios integracijos, taip pat sutampančių veiklų optimizavimo
- tikimasi skirti iki 13 mln. eurų investicijų

## Pagrindiniai įsigijimo „laimėjimai“:

- #1 (didžiausia) žemės ūkio verslo ir maisto įmonė Baltijos šalyse
- #1 (didžiausių pajamų) bendrovė, kotiruojama „Nasdaq Baltic“ biržoje
- Apimčių didėjimas – suteikia galimybes konkuruoti Europos mastu
- Pardavimų krepšelio diversifikacija - padidėjusi vartojimo prekių dalis - stabilesnė veikla ir galimybė uždirbti didesne marža
- Išplėsta veiklos sritis - naujų produktų potencialas, veiklos sritys, vertikalios integracijos išnaudojimas
- Sumažėjęs bendras skolos lygis
- Po susijungimo LNA vertės ir EBITDA santykis tapo žemesnis nei prieš susijungimą, iliustruodamas naudą akcininkams



Išplėstas veiklų sąrašas

6 → 11

4,66 mln. tonų  
Pardavimo apimtys

600 tūkst. tonų  
Grūdų saugojimo pajėgumai nuosavyse elevatoriuose

# Vertinimas

## Susijungimo nauda LNA akcininkams

				
				
			<b>+</b>	
				
			<b>+</b>	
				
min. eurų	Kapitalizacija / Nuosavybės pozicija	152	73	225
	Grynoji skola	108	70	224
	Įmonės vertė	260	143	449
	EBITDA	33,5	33	66,5
	Įmonės vertė/EBITDA	7,8x	4,3x	6,8x

Kapitalizacija / Nuosavybės pozicija – 15/07/2021 duomenimis

LNA finansinė informacija - remiantis finansinių metų, pasibaigusiu 2021.06.30, duomenimis;

KGK grynoji skola - remiantis finansinių metų, pasibaigusiu 2021.06.30, duomenimis (įskaitant dukterinių bendrovių Rusijoje skolą), EBITDA – remiantis finansinių metų, pasibaigusiu 2020.12.31, duomenimis

Jungtinė grynoji skola apima ir finansinę skolą, prisiimtą įsigijimo sandorio įgyvendinimui



# Varomoji jėga einamaisiais metais...

- Sinergijų tarp KGG ir LNA grupės įmonių išgavimas
- Susitelkimas tvarumo temai:
  - išaugusios grupės tvarumo strategijos nustatymas
  - planuose - nauji atsinaujinančios energijos projektai/investicijos
  - siekiama, jog LNA akcijos ir skola (investuotojų ir finansinių partnerių perspektyvoje) būtų suvokiamos kaip „tvartosios“ investicijos
- „Geoface“ – tolesnė plėtra ir monetizacijos planai
- Tęstinis aktyvus žemių paketo valdymas
- Žiemos sėja, tręšimas ir purškimas atlikti laiku, pasėlių augimas vertinamas gerai

## ... ir pagrindiniai įvykiai po ataskaitinio laikotarpio

- 2021 m. liepos 12 d. – pirminės ataskaitos, parengtos investicijų apžvalgų bendrovės „Enlight Research“, paskelbimas; pagal pasirašytą susitarimą, bendrovė paskesnes analitines ataskaitas ruoš dukart per metus
- 2021 m. liepos 15 d. – įsigijami kontroliniai akcijų paketai AB „Kauno grūdai“, AB „Kaišiadorių paukštynas“, AB „Vilniaus paukštynas“ ir su jomis susijusiose bendrovėse, kartu veikiančiose kaip „KG Group“
- 2021 m. liepos-rugpjūčio mėn. - trys bankai - Luminor, Swedbank ir SEB - suteikė AB „Linus Agro Group“ sindikuotą paskolą įsigijimo sandoriui finansuoti. Drauge, siekiant didesnės diversifikacijos, su tais pačiais bankais Grupės įmonės peržiūrėjo paskolų portfelius, susitarė dėl pratęsimų ir naujų finansavimų
- 2021 m. liepos – spalio mėn. – KGG ir LNA integracijos pradžia (strategija, finansiniai metai, komandos, rizikos politika, t.t.)
- 2021 m. rugpjūčio mėn. – užbaigta naujojo UAB „Dotnuva Baltic“ sėklų sandėlio statyba, leisianti padidinti metinius sėklų gamtinimo kiekius daugiau nei 30 proc.
- 2021 m. spalio 12 d. - Lietuvos Respublikos konkurencijos taryba leido AB „Linus Agro Group“ įsigyti 100 proc. akcijų įmonės UAB „Agro logistic service“, „KG Group“ įmonių strateginės partnerės žaliavų pašarams prekybos versle

# 4. Bendrovės atlygio ataskaitos patvirtinimas

## Bendrovės Valdybos narių atlygis 2020–2021 finansiniais metais

Valdybos narys	Priklausomas / Nepriklausomas	Atlyginimas už Valdybos nario pareigas, Eur	Tantjemos	Bendrovės akcijų ar akcijų opcionų suteikimas	Pastabos
Valdybos nariai 1-6	Grupės darbuotojai	Neskirta	Neskirta	Neskirta	gaunamas atlygis darbo sutarčių, užimant pareigas Grupės įmonėse, pagrindu

## Bendrovės Generalinio direktoriaus atlygis 2020–2021 finansiniais metais

Vadovas	Atlyginimas už Generalinio direktoriaus pareigas, Eur		Kitos naudos, Eur	Bendrovės akcijų ar akcijų opcionų suteikimas	Skatinamoji išmoka
Generalinis direktorius (proc. dalis)	<b>Fiksuota dalis:</b> 140 454 100%	<b>Kintama dalis:</b> 0 0%	7 501	Neskirta	Neskirta

## Metinių atlyginimo pokyčių ir Bendrovės bei jos pavaldžiųjų įmonių rezultatų sąsaja

Finansiniai metai	Vidutinis mėnesinis darbo užmokestis*, Eur			Grupės prekybos apimtis, tonos	Grupės pajamos, tūkst. Eur	Grupės EBITDA, tūkst. Eur	Grupės grynasis pelnas, tūkst. Eur
	Vadovai	Specialistai	Darbininkai				
2018-2019	3 276	1 296	1 180	2 529 980	742 541	5 578	(4 830)
2019-2020 (pokytis, %)	5 087 (+55%)	2 200 (+70%)	1 166 (-1%)	2 233 808	657 700	25 923	10 004
2020-2021 (pokytis, %)	5 211 (+24%)	2 010 (-9%)	922 (-21%)	3 155 329	942 442	35 099	15 297

\* Vidutinis mėnesinis darbo užmokestis neatskaidžius mokesčių

# 5-6. Finansinių metų, pasibaigusių 2021 m. birželio 30 d., konsoliduotų ir Bendrovės finansinių ataskaitų rinkinio tvirtinimas, Bendrovės pelno (nuostolių) paskirstymo tvirtinimas

## Patvirtinti Bendrovės pelno (nuostolių) paskirstymą:

1. ankstesnių finansinių metų nepaskirstytasis pelnas (nuostoliai) ataskaitinių finansinių metų pabaigoje	40 377 015 Eur	8. pelno dalis, paskirta į rezervą savoms akcijoms įsigyti	-
2. grynas ataskaitinių finansinių metų pelnas (nuostoliai)	(959 652 Eur)	9. pelno dalis, paskirta į rezervą akcijoms suteikti	1 025 070 Eur
3. pelno (nuostolių) ataskaitoje nepripažintas ataskaitinių finansinių metų pelnas (nuostoliai)	(1 237 Eur)	10. pelno dalis, paskirta į kitus rezervus	-
4. pervedimai iš rezervų	992 179 Eur	11. pelno dalis, paskirta dividendams išmokėti	-
5. akcininkų įnašai bendrovės nuostoliams padengti (jeigu visus ar dalį nuostolių nusprendė padengti akcininkai)	-	12. pelno dalis, paskirta metinėms išmokoms (tantjemoms) valdybos ir stebėtojų tarybos nariams, darbuotojų premijoms ir kitiems tikslams	-
6. paskirstytinasis pelnas (nuostoliai) iš viso	40 408 305 Eur	13. nepaskirstytasis pelnas (nuostoliai) ataskaitinių finansinių metų pabaigoje, perkeliamas į kitus finansinius metus	39 383 235 Eur
7. pelno dalis, paskirta į privalomąjį rezervą	-		

## 7. Bendrovės finansinių ataskaitų auditą atliksiančios **audito įmonės rinkimas ir paslaugų kainos nustatymas**

- Bendrovės audito įmone, kuri atliks konsoliduotų ir Bendrovės finansinių ataskaitų auditą už 2021–2022 ir 2022–2023 finansinius metus, išrinkti „**KPMG Baltics**“.
- Nustatyti **ne daugiau kaip 50 000 Eur** atlyginimą, neįskaitant PVM, už **2021–2022** finansinių metų finansinių ataskaitų auditą.
- Nustatyti **ne daugiau kaip 35 000 Eur** atlyginimą, neįskaitant PVM, už **2022–2023** finansinių metų finansinių ataskaitų auditą.
- Pavesti Bendrovės vadovui sudaryti ir pasirašyti sutartį su išrinkta audito įmone Bendrovės vardu.

# 8-11. Bendrovės įstatinio kapitalo didinimas, Bendrovės akcininkų pirmumo teisės įsigyti naujai išleidžiamas akcijas atšaukimas, Bendrovės įstatų naujos redakcijos tvirtinimas, pasirašytų akcijų apmokėjimo tvarkos ir terminų nustatymas

- Padidinti Bendrovės įstatinį kapitalą nuo 46 092 715,42 Eur iki 46 514 375,42 Eur, išleidžiant **1 454 000 naujų paprastųjų vardinių nematerialių Bendrovės akcijų**, kurių kiekvienos nominali vertė yra 0,29 Eur (**421 660 Eur nominalioji vertė**) ir kurių kiekvienos emisijos kaina yra lygi 0,705 Eur (**bendra emisijos kaina - 1 025 070 Eur, iš kurios – 603 410 Eur – akcijų priedai**).
- Nustatyti, kad Naujos akcijos **suteikiamos Bendrovės darbuotojams ir (ar) organų nariams neatlygintinai** ir jos **apmokamos** Bendrovės lėšomis **iš Bendrovės sudaryto rezervo savoms akcijoms suteikti**.
- Teisė pasirašyti ir neatlygintinai įsigyti Naujas akcijas suteikiama tiems Bendrovės darbuotojams ir (ar) organų nariams, kurie 2018 m. sudarė Bendrovės akcijų opciono sutartį ir atitinkamai 2021 m. pateikė Bendrovei pranešimą dėl pasinaudojimo opcionu (**Opciono turėtojai**).
- Įgalioti (su teise perįgalioti) Bendrovės **generalinį direktorių atlikti teisės aktuose įvardintus reikalingus veiksmus, susijusius su 8-11 punktu įgyvendinimu** (pranešti apie sprendimą, pasirašyti naują Bendrovės įstatų redakciją, įregistruoti, pasirašyti akcijų pasirašymo sutartis su Opciono turėtojais, t.t.) .
- Kiekvienas Opciono turėtojas apie su Naujomis akcijomis susijusias teises turi būti Bendrovės vadovo informuojami pasirašytinai nustatytais terminais (jeigu per naujai išleidžiamoms akcijoms pasirašyti ir apmokėti skirtą terminą bus pasirašytos ne visos naujai išleidžiamos akcijos, Bendrovės įstatinis kapitalas gali būti didinamas pasirašytų naujai išleidžiamų akcijų nominalių verčių suma).

# 12. Bendrovės buveinės keitimas

- Pakeisti Bendrovės buveinę ir nustatyti **naują Bendrovės buveinę adresu Subačiaus g. 5, Vilnius, Lietuvos Respublika.**
- Pavesti Bendrovės vadovui (Bendrovės vadovas turi teisę įgalioti kitus asmenis atlikti šiuos veiksmus) atlikti visus reikiamus veiksmus ir įregistruoti pasikeitimus Juridinių asmenų registre.



Ačiū

